

หมวด 6: การมุ่งเน้นระบบการปฏิบัติการ

ในหมวดการมุ่งเน้นระบบการปฏิบัติการ เป็นการตรวจประเมินว่าส่วนราชการมีวิธีการอย่างไรในการออกแบบจัดการและปรับปรุงผลผลิตและการบริการกระบวนการทำงาน รวมทั้งปรับปรุงประสิทธิภาพของระบบการปฏิบัติการ เพื่อส่งมอบคุณค่าแก่ผู้รับบริการและผู้มีส่วนได้ส่วนเสีย และทำให้ส่วนราชการประสบความสำเร็จและยั่งยืน

6.1 กระบวนการทำงาน: ส่วนราชการมีวิธีการอย่างไรในการออกแบบจัดการและปรับปรุงผลผลิต การบริการและกระบวนการทำงานที่สำคัญ

ให้อธิบายวิธีการที่ส่วนราชการใช้ในการออกแบบ จัดการ และปรับปรุงกระบวนการทำงานที่สำคัญเพื่อส่งมอบผลผลิตและการบริการที่สร้างคุณค่าแก่ผู้รับบริการและผู้มีส่วนได้ส่วนเสียและทำให้ส่วนราชการประสบความสำเร็จและยั่งยืน ให้สรุปกระบวนการทำงานที่สำคัญของส่วนราชการ

ก. การออกแบบผลผลิตการบริการและกระบวนการ

(1) แนวคิดในการออกแบบ

หน่วยมีวิธีการอย่างไรในการออกแบบผลผลิตการบริการ และกระบวนการทำงาน เพื่อให้เป็นไปตามข้อกำหนดที่สำคัญทั้งหมด

ฐานทัพเรือสัตหีบได้จัดประชุมเชิงปฏิบัติการของคณะทำงาน การบริหารจัดการภาครัฐของ ฐท.สส. เพื่อออกแบบผลผลิตการบริการและกำหนดกระบวนการที่สำคัญ โดยการวิเคราะห์ภารกิจของ ฐานทัพเรือสัตหีบ ตามพระราชกฤษฎีกาแบ่งส่วนราชการและกำหนดหน้าที่ของส่วนราชการกองทัพเรือกองทัพไทย กระทรวงกลาโหมพ.ศ.2552 มาตรา 24 ฐานทัพเรือสัตหีบมีหน้าที่ดำเนินการเกี่ยวกับการฐานทัพการรักษาความสงบเรียบร้อยและระเบียบวินัยของทหาร การสารวัตรทหาร การรักษาความปลอดภัยฐานที่ตั้งหน่วยทหารและพื้นที่ที่ได้รับมอบหมาย การกิจการพลเรือน การเรือนจำ การสวัสดิการและสนับสนุนการปฏิบัติการทางเรือ ตลอดจนให้การฝึกและศึกษาวิชาการด้านการฐานทัพ และวิชาการอื่นตามที่ได้รับมอบหมาย มีผู้บัญชาการฐานทัพเรือสัตหีบเป็นผู้บังคับบัญชารับผิดชอบ ตลอดจนคำสั่งกองทัพเรือเฉพาะลับมากที่ 4/2552 ลง 1 เมษายน 2552 อัตราเฉพาะกิจ หมายเลข 2400 (ฐท.สส.)อัตราเฉพาะกิจ 2430 (กรง.ฐท.สส.) อัตราเฉพาะกิจ 2412 (กสพ.ฐท.สส.)อัตราเฉพาะกิจ 2450 (กทส.ฐท.สส.)และอัตราเฉพาะกิจ 2470 (รพ.อากาศฯ) ซึ่งคณะทำงานได้กำหนดและจัดลำดับความสำคัญโดยทำการเวทน้ำหนักรองแต่ละกระบวนการ สามารถกำหนดกระบวนการหลักได้จำนวน 14 กระบวนการ ตามลำดับได้แก่ Cp1 กระบวนการบริการท่าเรือ CP2 กระบวนการบริการซ่อมบำรุงเรือ CP3 กระบวนการรักษาความปลอดภัย CP4 กระบวนการให้บริการทางการแพทย์ CP5 กระบวนการบริการการสื่อสารCP6 กระบวนการขนส่ง CP7 กระบวนการก่อสร้างและพัฒนา CP8 กระบวนการงานช่างโยธาธิการ CP9 กระบวนการสวัสดิการและกิจการพิเศษ CP10 กระบวนการสารวัตรทหาร CP11 กระบวนการอสังหาริมทรัพย์ CP12 กระบวนการเรือนจำ CP13 กระบวนการรักษาความปลอดภัยบุคคลสำคัญและCP14 กระบวนการรักษาความสงบและ

กระบวนการสนับสนุนจำนวน ๘ กระบวนการ ได้แก่ SP1กระบวนการบริหารทรัพยากรบุคคล SP2 กระบวนการยุทธการและข่าว SP3 กระบวนการส่งกำลังบำรุง SP4 กระบวนการจัดการเทคโนโลยีและสารสนเทศ SP5 กระบวนการบริหารจัดการ SP6 กระบวนการการเงิน SP7 กระบวนการกิจการพลเรือนและ SP8 กระบวนการกฎหมาย

กระบวนการหลัก ฐานทัพเรือสัตหีบ
Cp1 กระบวนการบริการทำเรือ
CP2 กระบวนการบริการซ่อมบำรุงเรือ
CP3 กระบวนการรักษาความปลอดภัย
CP4 กระบวนการให้บริการทางการแพทย์
CP5 กระบวนการบริการการสื่อสาร
CP6 กระบวนการขนส่ง
CP7 กระบวนการก่อสร้างและพัฒนา
CP8 กระบวนการงานช่างโยธาธิการ
CP9 กระบวนการสวัสดิการและกิจการพิเศษ
CP10 กระบวนการสารวัตรทหาร
CP11 กระบวนการรณรงค์หาสมัครพรรคพวก
CP12 กระบวนการเรือนจำ
CP13 กระบวนการรักษาความปลอดภัยบุคคลสำคัญ
CP14 กระบวนการรักษาความสงบ
กระบวนการสนับสนุน ฐานทัพเรือสัตหีบ
Sp1 กระบวนการบริหารทรัพยากรบุคคล
SP2 กระบวนการยุทธการและข่าว
SP3 กระบวนการส่งกำลังบำรุง
SP4 กระบวนการจัดการเทคโนโลยีและสารสนเทศ
SP5 กระบวนการบริหารจัดการ
SP6 กระบวนการการเงิน
SP7 กระบวนการกิจการพลเรือน
SP8 กระบวนการกฎหมาย

วิสัยทัศน์
“ฐานทัพเรือสัตหีบ
เป็นองค์กรชั้นนำ
ด้านการฐานทัพ
และทำเรือใน
ภูมิภาคภายใต้การ
บริหารจัดการที่
ทันสมัย”

พันธกิจ

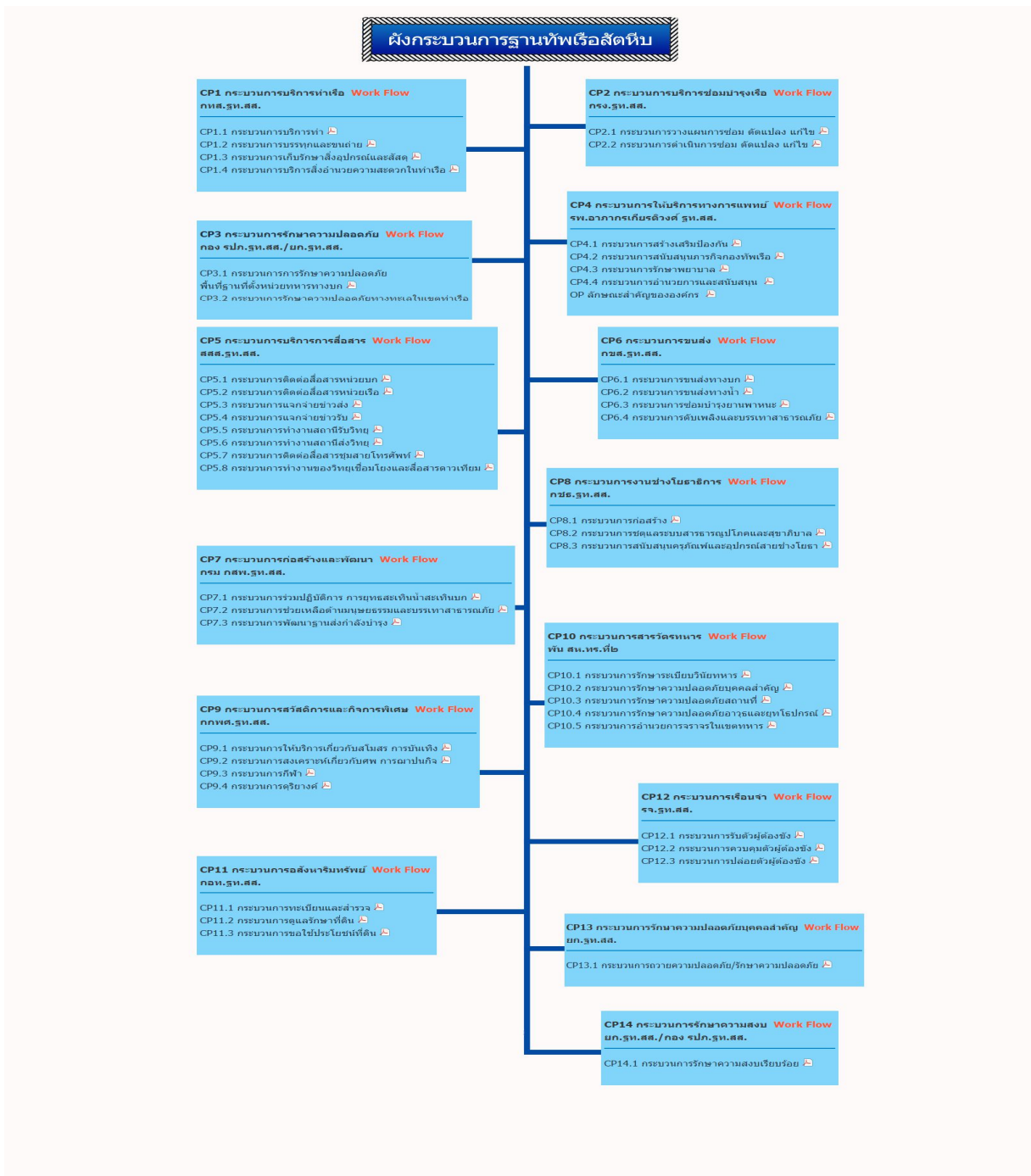
1. ดำเนินการในเรื่องการฐานทัพใต้ทะเล การส่งกำลังบำรุง การทำเรือและสิ่งอำนวยความสะดวกอื่น ๆ เพื่อดำรงขีดความสามารถ และมีความพร้อมในการสนับสนุนหน่วยกำลังรบหน่วยสนับสนุนกำลังรบและหน่วยอื่น ๆ ของกองทัพเรือ ในการป้องกันประเทศ และคุ้มครองรักษาผลประโยชน์ของชาติทางทะเล
2. รักษาความปลอดภัยของฐานที่ตั้งหน่วยทหาร และเขตปลอดภัยในราชการทหารรวมทั้งปฏิบัติการกิจทางทหารอื่น ๆ ตามที่ได้รับมอบหมาย
3. ใช้ศักยภาพ และขีดความสามารถของฐานทัพ สนับสนุนรัฐบาลในการพัฒนาประเทศการแก้ไขปัญหาสังคมการช่วยเหลือประชาชนและการบรรเทาสาธารณภัย
4. ดำเนินการที่เกี่ยวกับการสวัสดิการ การฝึกและการศึกษา ตามที่กองทัพเรือมอบหมาย
5. บริหารจัดการฐานทัพ ภายใต้กรอบการบริหารกิจการบ้านเมืองที่ดี

รูปภาพที่ 1 แสดงกระบวนการหลักและกระบวนการสนับสนุน ฐานทัพเรือสัตหีบ

หน่วยมีวิธีการอย่างไรในการนำเทคโนโลยีใหม่ ความรู้ของส่วนราชการ ความเป็นเลิศด้านผลผลิตและการบริการ และความคล่องตัวที่อาจจำเป็นมาพิจารณาในกระบวนการเหล่านี้

ฐานทัพเรือสัตหีบโดยคณะกรรมการพัฒนาคุณภาพการบริการจัดการภาครัฐของ รฐท.สส. ได้จัดประชุมเชิงปฏิบัติการเพื่อจัดทำข้อกำหนดที่สำคัญในแต่ละกระบวนการ หลังจากนั้นได้จัดทำ workflow ของแต่ละกระบวนการ และนำข้อมูลทั้งหมดลงในระบบสารสนเทศของหน่วย เมื่อมีกำลังพลที่ต้องการเข้าไปศึกษาของแต่ละกระบวนการ ก็สามารถเข้าไปสืบค้นในระบบ intranet ของรฐท.สส.

https://www.sattahibase.navy.mi.th/unit/pmqa_snb/ChartPicture/line.png



รูปภาพที่ 2 ผังกระบวนการหลักพร้อม work flow ของ รฐท.สส.

(2) ข้อกำหนดของผลผลิต การบริการ และกระบวนการทำงาน

- หน่วยมีวิธีการอย่างไรในการกำหนดข้อกำหนดที่สำคัญของผลผลิตและการบริการ
- หน่วยมีวิธีการอย่างไรในการกำหนดข้อกำหนดที่สำคัญของกระบวนการทำงาน
- กระบวนการทำงานที่สำคัญของกองทัพเรือมีอะไรบ้างให้ระบุข้อกำหนดที่สำคัญของกระบวนการเหล่านี้

2. การกำหนดตัวชี้วัดผลการดำเนินการที่สำคัญของกระบวนการ

ฐานทัพเรือสัตหีบกำหนดตัวชี้วัดผลการดำเนินการที่สำคัญของกระบวนการ โดยพิจารณาจากข้อกำหนดที่สำคัญของกระบวนการต่างๆ ด้านต่างๆ จำนวน 3 ด้าน ได้แก่

- 1) ข้อกำหนดความต้องการของผู้รับบริการและผู้มีส่วนได้ส่วนเสีย
- 2) ข้อกำหนดด้านกฎหมาย กฎระเบียบ ข้อบังคับ แผน และคำสั่งที่เกี่ยวข้อง
- 3) ข้อกำหนดด้านประสิทธิภาพ

โดยพิจารณากำหนดเป็นตัวชี้วัดความคุ้มค่ากิจกรรมในกระบวนการทำงาน และสื่อสารให้บุคลากรที่ปฏิบัติงานในกระบวนการนั้นทราบ เพื่อให้การปฏิบัติงานเป็นไปในแนวทางเดียวกัน มีมาตรฐานในการปฏิบัติงานในแต่ละกระบวนการ และเป็นไปตามข้อกำหนดสำคัญในกระบวนการนั้นๆ และใช้อ้างอิงในการปรับปรุงกระบวนการในการปฏิบัติงานให้มีประสิทธิภาพมากขึ้นยิ่งขึ้นโดยมีรายละเอียดข้อกำหนดที่สำคัญและตัวชี้วัดตามผนวก ก และผนวก ข

ข. การจัดการกระบวนการ

(3) การนำกระบวนการไปปฏิบัติ

- ฐานทัพเรือสัตหีบมั่นใจได้อย่างไรว่าการปฏิบัติงานประจำวันของกระบวนการเหล่านี้จะเป็นไปตามข้อกำหนดที่สำคัญ
- มีตัววัดหรือตัวชี้วัดผลการดำเนินการที่สำคัญและตัววัดในกระบวนการที่กองทัพเรือใช้ในการควบคุมและปรับปรุงกระบวนการทำงานอะไรบ้าง
- ตัววัดเหล่านี้เชื่อมโยงกับผลการดำเนินการและคุณภาพของผลผลิตและการบริการที่ส่งมอบอย่างไร

3. ในปีงบประมาณ ๒๕๖๐ ฐานทัพเรือสัตหีบได้จัดให้มีการประชุมเชิงปฏิบัติการ เพื่อดำเนินการจัดทำขั้นตอนการปฏิบัติงาน (Work Flow) และจัดทำคู่มือการปฏิบัติงาน (Work Manual) ให้ครบถ้วนตามกระบวนการตามภารกิจหลักของหน่วย ตลอดจนได้ลงข้อมูลในระบบสารสนเทศ เพื่อให้ง่ายในการสืบค้นข้อมูล และแชร์ข้อมูลองค์ความรู้ ตามหลักการจัดการความรู้ให้กับหน่วยต่างๆ สามารถนำไปปรับใช้กับหน่วยต่อไป

(4) กระบวนการสนับสนุน

-ส่วนราชการมีวิธีการอย่างไรในการกำหนดกระบวนการสนับสนุนที่สำคัญกระบวนการสนับสนุนที่สำคัญของฐานทัพเรือสัตหีบมีอะไรบ้าง

-ฐานทัพเรือสัตหีบมั่นใจได้อย่างไรว่าการปฏิบัติงานประจำวันของกระบวนการเหล่านี้จะเป็นไปตามข้อกำหนดที่สำคัญในการสนับสนุนการปฏิบัติการของฐานทัพเรือสัตหีบ

4. ฐานทัพเรือสัตหีบ จัดระบบงาน และกระบวนการทำงานที่สำคัญของฐานทัพเรือ ตาม พ.ร.ฎ. แบ่งส่วนราชการและกำหนดหน้าที่ของส่วนราชการ กองทัพเรือ กองทัพอากาศ กระทรวงกลาโหม พ.ศ.2552 มาตรา 24 ฐานทัพเรือสัตหีบมีหน้าที่ดำเนินการเกี่ยวกับการฐานทัพ การรักษาความสงบเรียบร้อยและระเบียบวินัยของทหารการสารวัตรทหาร การรักษาความปลอดภัยฐานที่ตั้งหน่วยทหารและพื้นที่ที่ได้รับมอบหมาย การกิจการพลเรือน การเรือนจำ การสวัสดิการและสนับสนุนการปฏิบัติการทางเรือ ตลอดจนให้การฝึกและศึกษาวิชาการด้านการฐานทัพและวิชาการอื่นตามที่ได้รับมอบหมายมีผู้บัญชาการฐานทัพเรือสัตหีบเป็นผู้บังคับบัญชารับผิดชอบอีกทั้งรวมถึงคำสั่งกองทัพเรือเฉพาะลับมาก ที่ 4/2552 ลง 1 เมษายน 2552 อัตรานเฉพาะกิจ หมายเลข 2400 (ฐท.สส.)อัตรานเฉพาะกิจ 2430 (กรง.ฐท.สส.)อัตรานเฉพาะกิจ 2412 (กสพ.ฐท.สส.)อัตรานเฉพาะกิจ 2450 (กทส.ฐท.สส.)และอัตรานเฉพาะกิจ 2470 (รพ.อาภากรฯ)โดยจัดระบบงานของหน่วยขึ้นตรงฐานทัพเรือสัตหีบ จำนวน 13หน่วย เป็นระบบงานหลัก และระบบงานสนับสนุนจำนวน ๘ กระบวนการดังที่กล่าวแล้วข้างต้น (รูปภาพที่ 1)

การกำหนดนโยบายด้านการบริหารจัดการ โดยให้หน่วยขึ้นตรงของฐานทัพเรือสัตหีบดำเนินการจัดทำขั้นตอนการปฏิบัติงาน (Work Flow) ตามกระบวนการทำงานตามภารกิจและพันธกิจที่สำคัญของหน่วย และการจัดทำคู่มือการปฏิบัติงาน (Work manual) ให้ครบถ้วนตามกระบวนการตามภารกิจหลักของหน่วย โดยมีคณะทำงานพัฒนาคุณภาพการบริหารจัดการของ ฐานทัพเรือสัตหีบ ตามคำสั่งคำสั่ง ฐท.สส. (เฉพาะ) ที่ ๒๒๐/๒๕๕๕ ลง ๒๔ เม.ย.๕๕ เรื่อง แต่งตั้งคณะทำงานพัฒนาคุณภาพการบริหารจัดการภาครัฐ ของ ฐท.สส. (สิ่งที่ส่งมาด้วย ๑) โดยมี เสธ.ฐท.สส. เป็นประธานคณะทำงาน ฯ และ หก.คป.ฐท.สส. เป็น เลขานุการ ฯ และ ประธานคณะทำงานฯ (เสธ.ฐท.สส.) ได้มีคำสั่งแต่งตั้ง คณะทำงานพัฒนาคุณภาพการบริหารจัดการภาครัฐของ ฐท.สส. ที่ ๑/๒๕๕๕ ลง ๑๙ พ.ค.๕๕ เรื่อง แต่งตั้งคณะทำงานย่อยพัฒนาคุณภาพการบริหารจัดการภาครัฐของ ฐท.สส.(รายนาม) จึงทำให้มั่นใจได้ว่าการปฏิบัติงานประจำวันของกระบวนการเหล่านี้จะเป็นไปตามข้อกำหนดที่สำคัญได้

(5) การปรับปรุงผลผลิต การบริการ และกระบวนการ

-ฐานทัพเรือสัตหีบมีวิธีการอย่างไรในการปรับปรุงกระบวนการทำงานเพื่อปรับปรุงผลผลิตการบริการและผลการดำเนินการและลดความผิดพลาดการทำงานซ้ำและความสูญเสียของกระบวนการ

5. ฐานทัพเรือสัตหีบได้กำหนดนโยบายด้านการบริหารจัดการให้สอดคล้องกับนโยบายกองทัพเรือ โดยได้จัดทำขั้นตอนการปฏิบัติงาน(Work Flow) และคู่มือการปฏิบัติงาน(Work Manual) รวมทั้งให้นำวิธีปฏิบัติที่เป็นเลิศของฐานทัพเรือสัตหีบมาแลกเปลี่ยนเรียนรู้ (KM) เพื่อช่วยปรับปรุงกระบวนการทำงาน และ

ลดความผิดพลาดการทำงานซ้ำและความสูญเสียของกระบวนการของหน่วยงานต่างๆ ของฐานทัพเรือสัตหีบ ทำให้มีประสิทธิภาพมากยิ่งขึ้น จัดสมมนาผู้เชี่ยวชาญที่ใกล้เคียงอยุธยาราชการ เพื่อถ่ายทอดองค์ความรู้ที่อยู่ในตัวข้าราชการ (Tacit Knowledge) จัดทำเป็นเอกสาร เพื่อจัดเก็บในระบบสารสนเทศ มีการประชุมแลกเปลี่ยนเรียนรู้ (Team learning) เพื่อทบทวนกระบวนการทำงานส่งผลให้เกิดแนวคิดใหม่ๆ และเป็นการสร้างนวัตกรรมของกระบวนการปฏิบัติงานให้เกิดขึ้นและรอรับตรวจจาก คณะทำงานพัฒนาคุณภาพการบริหารจัดการของกองทัพเรือ (WORKING TEAM) เป็นประจำทุกปี เพื่อยกระดับการปฏิบัติงานของฐานทัพเรือสัตหีบ ไปสู่ความเป็นมืออาชีพ (Professional Navy) ในปี พ.ศ.2567 ตามยุทธศาสตร์กองทัพเรือ

6.2 ประสิทธิภาพการปฏิบัติการ: ส่วนราชการมีวิธีการอย่างไรเพื่อให้มั่นใจว่าระบบปฏิบัติการมีการบริหารจัดการอย่างมีประสิทธิภาพทั้งในปัจจุบันและเพื่ออนาคต

ให้อธิบายว่าส่วนราชการมีวิธีการอย่างไรในการควบคุมต้นทุนจัดการห่วงโซ่อุปทานดูแลความปลอดภัยของสถานที่ทำงานเตรียมพร้อมต่อภาวะฉุกเฉินที่อาจเกิดขึ้นและสร้างนวัตกรรมเพื่ออนาคต เพื่อให้มั่นใจว่ามีการปฏิบัติการที่มีประสิทธิผลและส่งมอบคุณค่าแก่ผู้รับบริการและผู้มีส่วนได้ส่วนเสีย

ก. การควบคุมต้นทุน

(6) การควบคุมต้นทุน

- ฐานทัพเรือสัตหีบมีวิธีการอย่างไรในการควบคุมต้นทุนโดยรวมของการปฏิบัติการ ฐานทัพเรือสัตหีบนำเรื่องของรอบเวลาผลิตภาพรวมทั้งปัจจัยด้านประสิทธิภาพและประสิทธิผลอื่นๆมาพิจารณาในการควบคุมต้นทุนกระบวนการทำงานต่างๆอย่างไร
- ฐานทัพเรือสัตหีบมีวิธีการอย่างไรในการป้องกันไม่ให้เกิดของเสียความผิดพลาดของการให้บริการและการทำงานซ้ำรวมทั้งการลดต้นทุนการประกันความเสียหายหรือการสูญเสียผลิตภาพของผู้รับบริการและผู้มีส่วนได้ส่วนเสียให้น้อยที่สุด(*)
- ฐานทัพเรือสัตหีบมีวิธีการอย่างไรในการลดต้นทุนโดยรวมที่เกี่ยวข้องกับการตรวจสอบการทดสอบและการตรวจประเมินกระบวนการหรือผลการดำเนินการ(*)
- ฐานทัพเรือสัตหีบมีวิธีการอย่างไรในการสร้างความสมดุลระหว่างความจำเป็นในการควบคุมต้นทุนกับความต้องการของผู้รับบริการและผู้มีส่วนได้ส่วนเสีย

ฐานทัพเรือสัตหีบ มีการควบคุมต้นทุนในภาพรวมของระบบงานและกระบวนการทำงาน ดังนี้

๑. ให้ นชต.ฐท.สสจัดทำ work flow ของกระบวนการหลักและการจัดทำคู่มือการปฏิบัติงาน
๒. ฐานทัพเรือสัตหีบใช้ระบบบัญชีต้นทุนผลผลิตซึ่งจะมีการจัดทำต้นทุนผลผลิตและต้นทุนกิจกรรมที่ทำให้สามารถรู้ค่าใช้จ่ายต่อหน่วย และจะทำการเชื่อมโยงต้นทุนกับศูนย์ต้นทุน เข้ากับกิจกรรมและผลผลิตตามที่กองทัพเรือกำหนด ทำให้ฐานทัพเรือสัตหีบ สามารถนำข้อมูลมาใช้ในการบริหารต้นทุน เพื่อเพิ่ม

ประสิทธิภาพในการดำเนินงาน หรือลดการดำเนินงานในกิจกรรมที่ไม่เกิดประโยชน์ และหันมาบริหารกิจกรรมที่เหลืออยู่ได้อย่างมีประสิทธิภาพยิ่งขึ้น

๓. ฐานทัพเรือสัตหีบดำเนินการด้านงบประมาณ ตามมาตรการประหยัด ทร. ซึ่งจะเป็นการกำหนดรายการค่าใช้จ่ายต่อหน่วยทำให้สามารถควบคุมต้นทุนค่าใช้จ่ายในการดำเนินกิจกรรมของฐานทัพเรือสัตหีบ

๔. ฐานทัพเรือสัตหีบ ดำเนินการตามแนวทางที่ พธ.ทร.ขส.ทร.กำหนด ได้แก่ การกำหนดอัตราความสิ้นเปลืองของการใช้น้ำมันเชื้อเพลิงและน้ำมันหล่อลื่นของอุปกรณ์เรือ ยานพาหนะ และอากาศยาน รวมทั้งกำหนดราคามาตรฐานที่ทำให้สามารถควบคุมค่าใช้จ่ายได้

๕. ฐานทัพเรือสัตหีบใช้มาตรการ การควบคุมภายใน ในการค้นหาและระบุความเสี่ยงที่จะทำให้การดำเนินกิจกรรม/กระบวนการทำงานไม่บรรลุผลสำเร็จ และนำมาปรับปรุงการควบคุมภายในเพื่อลดความผิดพลาดนั้น โดยรายงานความก้าวหน้าในการปรับปรุงการควบคุมทุก ๖ ๑๒ เดือน ตามลำดับ

๖. ฐานทัพเรือสัตหีบใช้ข้อมูลจากการรายงานผลการตรวจราชการของ จร.ทร. และ สตท.ทร.ในการสอบทานกิจกรรม

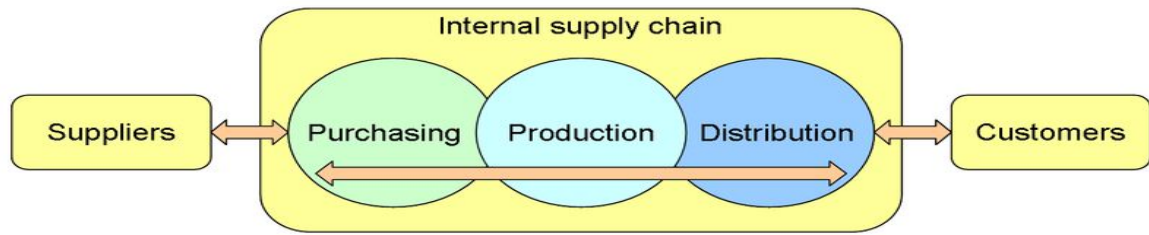
๗. ฐานทัพเรือสัตหีบได้มีการสนับสนุนให้หน่วยขึ้นตรงดำเนินกิจกรรมที่มีความสำคัญที่เกี่ยวข้องกับผู้รับบริการเพื่อสร้างความพึงพอใจโดยการเพิ่มประสิทธิภาพในกระบวนการบริการ เช่น รพ.อาภากรเกียรติวงศ์ รฐท.สส. จัดการปรับปรุงกระบวนการตรวจสอบสภาพใช้แนวความคิด Lean เพื่อให้ผู้รับบริการได้รับผลการตรวจสอบสภาพประจำปีภายใน ๑ วัน เป็นการลดต้นทุนในกระบวนการบริการและลดค่าใช้จ่ายที่เกิดกับผู้รับบริการ เป็นต้น

ฐานทัพเรือสัตหีบ สร้างความสมดุลระหว่างความจำเป็นในการควบคุมต้นทุนกับความต้องการของผู้รับบริการและผู้มีส่วนได้ส่วนเสีย ผ่านการประชุมชี้แจงต่าง ๆ เช่น การประชุมเร่งรัดการเบิกจ่ายงบประมาณ ประจำเดือน การประชุม นขต.ทร. และนขต.รฐท.สส.

ข. การจัดการห่วงโซ่อุปทาน

(7) การจัดการห่วงโซ่อุปทาน

- ฐานทัพเรือสัตหีบมีวิธีการอย่างไรในการจัดการห่วงโซ่อุปทาน
- ฐานทัพเรือสัตหีบมีวิธีการอย่างไรในการเลือกผู้ส่งมอบและทำให้มั่นใจได้ว่าผู้ส่งมอบที่ฐานทัพเรือสัตหีบเลือกมีคุณสมบัติและพร้อมที่จะช่วยยกระดับผลการดำเนินการของฐานทัพเรือสัตหีบและความพึงพอใจของผู้รับบริการและผู้มีส่วนได้ส่วนเสีย
- ฐานทัพเรือสัตหีบวัดและประเมินผลการดำเนินการของผู้ส่งมอบอย่างไร
- ฐานทัพเรือสัตหีบให้ข้อมูลป้อนกลับแก่ผู้ส่งมอบเพื่อช่วยให้เกิดการปรับปรุงอย่างไร
- ฐานทัพเรือสัตหีบดำเนินการอย่างไรกับผู้ส่งมอบที่มีผลการดำเนินการที่ไม่ดี



ฐานทัพเรือสัตหีบให้ความสำคัญกับการจัดการห่วงโซ่อุปทานเพื่อให้มีความมั่นใจว่าผู้ส่งมอบจะช่วยเหลือยกระดับผลการดำเนินงานของฐานทัพเรือสัตหีบ ซึ่ง ผู้ที่ส่งมอบบริการได้แก่ บก.ฐท.สส.และนขต.ฐท.สส.และหน่วยสมทบ เพื่อให้ฐานทัพเรือสัตหีบสามารถสร้างความประทับใจและความพึงพอใจให้กับผู้รับบริการและผู้มีส่วนได้ส่วนเสียโดยผู้ส่งมอบหลักในห่วงโซ่อุปทานของฐานทัพเรือสัตหีบ คือ นขต.ฐท.สส.และหน่วยสมทบ และกำลังพลของฐานทัพเรือสัตหีบ ซึ่งทำหน้าที่ส่งมอบผลิตภัณฑ์/บริการไปยังผู้รับบริการและผู้มีส่วนได้ส่วนเสีย เช่น กระบวนการให้บริการทางการแพทย์ ของ รพ.อาภากรเกียรติวงศ์ ฐท.สส. มีการดำเนินการจัดหาเวชภัณฑ์ยาเพื่อส่งมอบให้กับผู้รับบริการ ซึ่งการดำเนินการนี้ต้องอาศัยผู้ส่งมอบ(Supplier) บริษัทเวชภัณฑ์ยาเพราะ รพ.ฯผลิตเวชภัณฑ์เองไม่ได้ เพราะฉะนั้นต้องสร้างความมั่นใจให้กับผู้รับบริการว่าจะได้รับผลผลิตที่ดี ถูกต้อง ยุติธรรมและมีคุณภาพ ซึ่งในกระบวนการดำเนินการมีทั้ง กำหนดหัวหน้าเจ้าหน้าที่พัสดุ เจ้าหน้าที่พัสดุมาเป็นผู้คัดสรรบริษัทเวชภัณฑ์ยา ใบประกาศรับรองคุณภาพของเวชภัณฑ์ยา ตลอดจนการจัดทำบันทึกประกอบการประเมินผู้ขายประจำเดือน และในรอบ ๑ ปี ก็ให้มีการประเมินผู้ขาย ตามแบบที่กำหนด เป็นต้น

ฐานทัพเรือสัตหีบ ซึ่งเป็นหน่วยงานหลักที่มีภารกิจด้านการฐานทัพ ท่าเรือ การส่งกำลังบำรุง เพื่อให้การดำรงไว้ซึ่งโครงสร้างพื้นฐานด้านสาธารณูปโภค เช่น ไฟฟ้า ประปา ท่าจอดเรือรบ ฯลฯ จึงให้ความสำคัญกับกระบวนการจัดซื้อจัดจ้าง และได้ปฏิบัติตามระเบียบ ข้อบังคับ ที่เกี่ยวข้อง อย่างเคร่งครัด ในการกำหนดความน่าเชื่อถือของผู้ผลิต/ผู้ขาย/ผู้รับจ้าง และผู้ประสานงานในการจัดซื้อจัดจ้างของ ฐท.สส.โดยได้แต่งตั้งหัวหน้าเจ้าหน้าที่พัสดุและเจ้าหน้าที่พัสดุของฐานทัพเรือสัตหีบ (คำสั่งฐานทัพเรือสัตหีบ(เฉพาะ) ที่ ๖๑๖/๒๕๕๙ เรื่อง แต่งตั้งหัวหน้าเจ้าหน้าที่พัสดุและเจ้าหน้าที่พัสดุของฐานทัพเรือสัตหีบ) ตลอดจนได้จัดทำสรุปผลการประเมินความพึงพอใจของผู้ประกอบการ (supply chain) ว่ามีความเห็นอย่างไรในการปฏิบัติงานด้านการจัดซื้อจัดจ้างของ ฐท.สส. ตลอดจนข้อเสนอแนะจากผู้ประกอบการ เช่น รายละเอียดวัสดุ แบบประมาณการของงานก่อสร้าง การส่งมอบพื้นที่ การควบคุมงานของ จนท.ควบคุมงาน เป็นต้น ซึ่งข้อมูลที่ได้จากแบบประเมินดังกล่าว ฐท.สส. ได้นำมาประกอบในการปรับปรุงในกระบวนการจัดซื้อ/จัดจ้าง เพื่อให้เกิดประสิทธิภาพและประสิทธิผลอีกทั้งทำให้ผู้รับบริการของ ฐท.สส. (Customer) ได้รับความพึงพอใจมากขึ้น จะทำให้การจัดการห่วงโซ่อุปทานของ ฐท.สส. เป็นรูปธรรมอย่างมีประสิทธิภาพและประสิทธิผล (ผลการประเมินปี ๕๙ ตามอนุมัติ ฐท.สส. ท้ายบันทึก กบ.ฐท.สส. ที่ ๖๐๐/๕๙ ลง ๒๕ พ.ย.๕๙)สำหรับปีงบประมาณ ๒๕๖๐ จะเริ่มดำเนินการตั้งแต่ เดือน ก.ย. เป็นต้นไป

ค. การเตรียมพร้อมด้านความปลอดภัย

(8) ความปลอดภัย

-ฐานทัพเรือสัตหีบมีวิธีการอย่างไรในการทำให้สภาพแวดล้อมการปฏิบัติการมีความปลอดภัย
-ระบบความปลอดภัยของฐานทัพเรือสัตหีบได้คำนึงถึงการป้องกันอุบัติเหตุการตรวจสอบการวิเคราะห์
ต้นเหตุของความล้มเหลวและการทำให้คืนสู่สภาพเดิมอย่างไร

ฐานทัพเรือสัตหีบมีวิธีการทำให้สภาพแวดล้อมการปฏิบัติงานมีความปลอดภัย ดังนี้

ระบบความปลอดภัย

๑. ฐานทัพเรือสัตหีบ ได้มีคำสั่งการจัดตั้ง ศูนย์รักษาความปลอดภัย รฐท.สส.ตามคำสั่ง ผบ.ทร.ที่ 1/2512 มีหน้าที่ดำเนินการป้องกันและรักษาความปลอดภัยฐานที่ตั้งหน่วยทหารสัตหีบ โดยประสานงานกับหน่วยงานราชการในพื้นที่ ดำเนินการทางจิตวิทยาและช่วยเหลือประชาชนในพื้นที่ที่รับผิดชอบ และสนับสนุนให้หน่วยขึ้นตรงของฐานทัพเรือสัตหีบ ดำเนินการกำหนดมาตรการความปลอดภัยทั้งการป้องกันและการแก้ไขที่จะช่วยให้การบริการตามแต่ละกระบวนการหลักของหน่วยให้ดำเนินการไปได้ด้วยความเรียบร้อย เช่น กระบวนการให้บริการทางการแพทย์ ของ รพ.อาภากรเกียรติวงศ์ รฐท.สส. มีการนำกระบวนการจัดการความเสี่ยง (Risk Management) มาใช้เพื่อสร้างความมั่นใจให้กับการบริการทางการแพทย์ ที่จะทำให้ผู้รับบริการได้รับการบริการที่มีคุณภาพ เป็นต้น

สภาพแวดล้อมของสถานที่ทำงาน

ฐานทัพเรือสัตหีบสนับสนุนให้ นขต.บก.รฐท.สส. นขต.รฐท.สส.และหน่วยสมทบ. มีการทำกิจกรรม ๕ ส.

สภาพแวดล้อมการทำงานของบุคคล

ฐานทัพเรือสัตหีบ สร้างบรรยากาศในการทำงาน ตามโครงการ NavyHappy workplaceโดยเสนอโครงการในการจัดทำ/ปรับปรุง ห้องออกกำลังกาย กิจกรรม 5 ส. กิจกรรมการแข่งขันฟุตบอลระหว่างผู้บังคับบัญชาและผู้ใต้บังคับบัญชา เพื่อให้กำลังพลได้ใช้เวลาว่างให้เกิดประโยชน์จะทำให้กำลังพลมีสุขภาพพลานามัยที่แข็งแรง สถานที่ในการทำงานที่เอื้อต่อการทำงาน

(9.) การเตรียมพร้อมต่อภาวะฉุกเฉิน

-ฐานทัพเรือสัตหีบมีวิธีการอย่างไรเพื่อให้มั่นใจว่ามีการเตรียมพร้อมต่อภัยพิบัติหรือภาวะฉุกเฉินระบบการเตรียมพร้อมต่อภัยพิบัติและภาวะฉุกเฉินดังกล่าวได้คำนึงถึงการป้องกันความต่อเนื่องของการปฏิบัติการและการทำให้คืนสู่สภาพเดิมอย่างไร

ฐานทัพเรือสัตหีบ ได้จัดทำแผนความต่อเนื่องเพื่อเตรียมความพร้อมเพื่อเผชิญต่อภัยพิบัติ หรือภาวะฉุกเฉินต่างๆ ได้แก่ การเกิดอัคคีภัยเหตุการณ์ชุมนุมประท้วงจลาจล และเหตุการณ์ก่อการร้าย ในพื้นที่อำเภอสัตหีบ จังหวัดชลบุรี และจังหวัดระยอง นั้น ฐานทัพเรือสัตหีบได้จัดทำแผนต่างๆ ขึ้นเพื่อรองรับสถานการณ์ฉุกเฉินไว้เรียบร้อยแล้ว และเพื่อสร้างความเชื่อมั่นว่า ฐานทัพเรือสัตหีบจะสามารถดำรงขีดความสามารถและดำเนินภารกิจตามที่กองทัพเรือมอบหมายในสภาวะวิกฤต จึงได้จัดทำแผนความต่อเนื่อง โดยรวบรวมแผนต่างๆ ที่เกี่ยวข้องเข้าไว้ในแผนนี้

วัตถุประสงค์ (Objectives) ของแผนความต่อเนื่องของฐานทัพเรือสัตหีบ

- เพื่อใช้เป็นแนวทางในการบริหารความต่อเนื่อง
- เพื่อให้หน่วยต่างๆ ในฐานทัพเรือสัตหีบ มีการเตรียมความพร้อมในการรับมือกับสภาวะวิกฤตหรือเหตุการณ์ฉุกเฉินต่างๆ ที่เกิดขึ้น
- เพื่อลดผลกระทบจากการหยุดชะงักในการดำเนินงานและสามารถปฏิบัติงานได้อย่างต่อเนื่อง
- เพื่อบรรเทาความเสียหายให้อยู่ระดับที่ยอมรับได้

สมมติฐานของแผนความต่อเนื่อง (BCP Assumptions)

แผนความต่อเนื่องของฐานทัพเรือสัตหีบ จัดทำขึ้นภายใต้สมมติฐาน ดังต่อไปนี้

- เหตุการณ์ฉุกเฉินที่เกิดขึ้น ไม่ได้ส่งผลกระทบต่อสถานที่ปฏิบัติงานสำรองที่ได้มีการจัดเตรียมไว้
- หน่วยงานเทคโนโลยีสารสนเทศรับผิดชอบในการสำรองระบบสารสนเทศต่าง ๆ โดยระบบสารสนเทศสำรองมิได้รับผลกระทบจากเหตุการณ์ฉุกเฉินเหมือนกับระบบสารสนเทศหลัก

การทำความเข้าใจองค์กร

การทำความเข้าใจองค์กรเป็นขั้นตอนแรกในการจัดทำแผนความต่อเนื่อง เพื่อให้สามารถพิจารณาระบุและศึกษาความสำคัญของกระบวนการ กิจกรรมที่หน่วยงานกำลังดำเนินการอยู่ อันเป็นกลไกสำคัญในการขับเคลื่อนการปฏิบัติงานให้บรรลุวัตถุประสงค์และเป้าหมายที่กำหนดไว้ขององค์กร รวมถึงการเชื่อมโยงและความสัมพันธ์กับหน่วยงานทั้งภายในและภายนอกองค์กร รวมทั้งทำให้ทราบและตระหนักถึงความเสี่ยงและภัยคุกคามที่อาจส่งผลกระทบต่อการทำงานและการให้บริการของหน่วยงาน

หน้าที่ตามกฎหมายของฐานทัพเรือสัตหีบ ที่ระบุไว้ใน พระราชกฤษฎีกาการแบ่งส่วนราชการและกำหนดหน้าที่ของส่วนราชการกองทัพเรือ กองทัพไทย กระทรวงกลาโหม พ.ศ.2552 และคำสั่งกองทัพเรือ เฉพาะลับมากที่4/2552ลง 1 เมษายน 2552 อัตราเฉพาะกิจ หมายเลข 2400 กล่าวคือ

ฐานทัพเรือสัตหีบ มีหน้าที่ดำเนินการเกี่ยวกับการฐานทัพ การรักษาความสงบเรียบร้อยและระเบียบวินัยของทหาร การสารวัตรทหาร การรักษาความปลอดภัยฐานที่ตั้งหน่วยทหารและพื้นที่ที่ได้รับมอบหมาย การกิจการพลเรือน การเรือนจำ การสวัสดิการสนับสนุนการปฏิบัติการทางเรือ ตลอดจนให้การฝึกและศึกษาวิชาการตามที่ได้รับมอบหมาย มีผู้บัญชาการฐานทัพเรือสัตหีบ เป็นผู้บังคับบัญชารับผิดชอบ

ขอบเขตความรับผิดชอบและหน้าที่ที่สำคัญ

1. วางแผน อำนวยการ ประสานงาน กำกับดูแลและบริหารงานในความรับผิดชอบของฐานทัพเรือสัตหีบ
2. ดำเนินการในเรื่องการฐานทัพ ได้แก่ การส่งกำลังบำรุง การท่าเรือ และสิ่งอำนวยความสะดวกอื่นๆ เพื่อสนับสนุนกำลังรบของกองทัพเรือ และหน่วยอื่นๆ ในพื้นที่รับผิดชอบ
3. ปฏิบัติการเกี่ยวกับการรักษาความปลอดภัยฐานที่ตั้งหน่วยทหารและเขตปลอดภัยในราชการทหาร
4. ปฏิบัติการเกี่ยวกับการรักษาความสงบเรียบร้อยและระเบียบวินัยของทหาร การสารวัตรทหาร ตลอดจนจนการเรือนจำ
5. ดำเนินการเกี่ยวกับการติดต่อสื่อสารตามที่กองทัพเรือกำหนด
6. ดำเนินการเกี่ยวกับการสวัสดิการ การฝึก และการศึกษาตามที่กองทัพเรือมอบหมาย
7. ดำเนินการเกี่ยวกับการสนับสนุนงานด้านความมั่นคงในทะเล

หน้าที่อื่นที่กองทัพเรือมอบหมาย

1. การถวายความปลอดภัยและเทอดทูนสถาบันพระมหากษัตริย์
2. ดำเนินการเกี่ยวกับการทำเรือพาณิชย์สัตว์หีบ

จากหน้าที่ระบุไว้ดังกล่าวสามารถกำหนดเป็นพันธกิจของ รฐท.สส.ได้ ๔ ข้อ กล่าวคือ

1. บริหารจัดการงานด้านการฐานทัพ เพื่อสนับสนุนกำลังรบของกองทัพเรือ และหน่วยอื่นๆ ในพื้นที่รับผิดชอบ
2. ดำเนินการด้านการรักษาความสงบเรียบร้อยและระเบียบวินัยของทหารรักษาความปลอดภัยฐานที่ตั้ง หน่วยทหารและเขตปลอดภัยในราชการทหาร ถวายความปลอดภัยและเทอดทูนสถาบันพระมหากษัตริย์ และสนับสนุนกิจกรรมการรักษาความปลอดภัยในพื้นที่รับผิดชอบ
3. ใช้ศักยภาพและขีดความสามารถของฐานทัพ สนับสนุนรัฐบาลในการพัฒนาประเทศการแก้ไขปัญหาสังคมการช่วยเหลือประชาชนและการบรรเทาสาธารณภัย
4. ส่งเสริม พัฒนาบุคลากร องค์กรและกระบวนการด้านการฐานทัพ ตามแนวทางการบริหารกิจการบ้านเมืองที่ดี

ในกรณีเกิดสถานการณ์ฉุกเฉินหรือสภาวะวิกฤต จะมีผลกระทบต่อการปฏิบัติงานตามพันธกิจที่กำหนดไว้ ซึ่ง รฐท.สส. ได้จัดทำแผนต่างๆ สำหรับรองรับภัยพิบัติหรือภาวะฉุกเฉิน ในเหตุการณ์ต่างๆ เพื่อให้สามารถดำเนินการแก้ไขเหตุการณ์ในสถานการณ์ฉุกเฉินหรือสภาวะวิกฤต ดังนี้

เหตุการณ์ฉุกเฉิน/วิกฤต	แผนรับสถานการณ์ของฐานทัพเรือสัตว์หีบ
เหตุการณ์ก่อการร้าย ก่อวินาศกรรม ก่อความไม่สงบ ก่อการจลาจล	- แผนเผชิญเหตุผบ.รฐท.สส. ที่ ๑/๒๕๕๖
เหตุการณ์อัคคีภัย	- ระเบียบฐานทัพเรือสัตว์หีบว่าด้วยการปฏิบัติเกี่ยวกับอัคคีภัยในพื้นที่ของฐานทัพเรือสัตว์หีบ พ.ศ.๒๕๕๑ - คำสั่งฐานทัพเรือสัตว์หีบ (เฉพาะ) ที่ ๑๗๔/๒๕๕๑ เรื่อง การปฏิบัติเกี่ยวกับอัคคีภัยของกองบัญชาการฐานทัพเรือสัตว์หีบ - การเตรียมพร้อมเพื่อช่วยเหลือประชาชนในพื้นที่รับผิดชอบ รพ.อากาศเรียวรติวงศ์ รฐท.สส. ก็ได้กำหนดแผนปฏิบัติทางการแพทย์ สนับสนุนบรรเทาสาธารณภัย

ขอบเขตของแผนความต่อเนื่อง (Scope of BCP)

แผนความต่อเนื่องของฐานทัพเรือสัตว์หีบ ใช้รองรับสถานการณ์ กรณีเกิดเหตุการณ์ฉุกเฉินในพื้นที่สัตว์หีบ ด้วยเหตุการณ์ต่อไปนี้

- เหตุการณ์ก่อการร้าย ก่อวินาศกรรม ก่อความไม่สงบ ก่อการจลาจล
- เหตุการณ์อัคคีภัย

การวิเคราะห์ผลกระทบต่อทรัพยากรที่สำคัญในการดำเนินการ

โดยพิจารณาถึงผลกระทบต่อทรัพยากรที่สำคัญในการดำเนินการ ซึ่งแบ่งออกเป็น ๕ ด้าน ดังนี้

๑. ผลกระทบด้านอาคาร/สถานที่ปฏิบัติงานหลัก หมายถึง เหตุการณ์ที่เกิดขึ้นทำให้สถานที่ปฏิบัติงานหลักได้รับความเสียหายหรือไม่สามารถใช้สถานที่ปฏิบัติงานหลักได้และส่งผลกระทบต่อบุคลากรไม่สามารถเข้าไปปฏิบัติงานได้ชั่วคราวหรือระยะยาว

๒. ผลกระทบด้านวัสดุอุปกรณ์ที่สำคัญ/การจัดการจัดส่งวัสดุอุปกรณ์ที่สำคัญ หมายถึง เหตุการณ์ที่เกิดขึ้นทำให้ไม่สามารถใช้งานวัสดุอุปกรณ์ที่สำคัญ หรือไม่สามารถจัดหา/จัดส่งวัสดุอุปกรณ์ที่สำคัญได้ หรือไม่มีวัสดุอุปกรณ์ให้ใช้ในการปฏิบัติงานได้ตามปกติ

๓. ผลกระทบด้านเทคโนโลยีสารสนเทศและข้อมูลที่สำคัญ หมายถึง เหตุการณ์ที่เกิดขึ้นทำให้ไม่สามารถใช้ระบบงานเทคโนโลยีสารสนเทศ หรือข้อมูลที่สำคัญได้ หรือไม่สามารถใช้ในการปฏิบัติงานได้ตามปกติ

๔. ผลกระทบด้านบุคลากรหลัก หมายถึง เหตุการณ์ที่เกิดขึ้นทำให้บุคลากรหลักไม่สามารถมาปฏิบัติงานได้ตามปกติ

๕. ผลกระทบด้านลูกค้า/ผู้ให้บริการที่สำคัญ หมายถึง เหตุการณ์ที่เกิดขึ้นทำให้ลูกค้า/ผู้ให้บริการ ไม่สามารถที่จะให้บริการหรือส่งมอบงานได้

ตารางสรุปเหตุการณ์สถานะวิกฤตและผลกระทบจากเหตุการณ์						
เหตุการณ์สถานะวิกฤต	ผลกระทบ					
	ด้านอาคาร/ สถานที่ ปฏิบัติงานหลัก	ด้านวัสดุ อุปกรณ์ ที่สำคัญ /การจัดการ จัดส่งวัสดุ อุปกรณ์ที่ สำคัญ	ด้านเทคโนโลยี สารสนเทศและ ข้อมูลที่สำคัญ	ด้านบุคลากร หลัก	ด้านลูกค้า/ ผู้ให้บริการที่ สำคัญ	
๑ การก่อการร้ายการก่อ วินาศกรรม การก่อความไม่ สงบ การก่อการจลาจล	✓	✓		✓	✓	
๒ อัคคีภัย	✓	✓	✓	✓	✓	

แผนความต่อเนื่องของฐานทัพเรือสัตหีบ ไม่รองรับการปฏิบัติงานในกรณีที่เหตุขัดข้องเกิดขึ้นจากการดำเนินงานปกติ และเหตุขัดข้องดังกล่าวไม่ส่งผลกระทบในระดับสูงต่อการดำเนินงานของหน่วยต่างๆ ในฐานทัพเรือสัตหีบ เนื่องจากสามารถจัดการหรือปรับปรุงแก้ไขสถานการณ์ได้ภายในระยะเวลาที่เหมาะสม โดยหัวหน้าหน่วยสามารถรับผิดชอบและดำเนินการได้ด้วยตนเอง

การวิเคราะห์ผลกระทบต่อการปฏิบัติราชการ (Defense Impact Analysis)

ได้พิจารณาคัดเลือกกระบวนการสร้างคุณค่าที่สำคัญ นำมาจัดทำแผนความต่อเนื่องของฐานทัพเรือสัตหีบ เพื่อรองรับสภาวะวิกฤติหรือเหตุการณ์ฉุกเฉินต่างๆ ที่อาจเกิดขึ้น คือ กระบวนการปฏิบัติงานตามภารกิจ โดยมีการวิเคราะห์ผลกระทบต่อการปฏิบัติราชการ ดังนี้

กระบวนการหลัก/กระบวนการย่อย	ระดับผลกระทบ	ระยะเวลาเป้าหมายในการฟื้นคืนสภาพ				
		4 ชั่วโมง	1 วัน	1 สัปดาห์	2 สัปดาห์	1 เดือน
กระบวนการปฏิบัติงานตามภารกิจ						
1. การจัดการทำเรื่องสิ่งอำนวยความสะดวกและระบบสาธารณูปโภค	สูงมาก	✓	✓	✓	✓	✓
2. การสนับสนุนการดำเนินการซ่อมสร้างเรือเครื่องทุนแรงและอุปกรณ์ช่างทุกประเภท	สูงมาก	✓	✓	✓	✓	✓
3. การสนับสนุนงานด้านโยธาธิการ	สูง		✓	✓	✓	✓
4. การสนับสนุนด้านการบริการทางการแพทย์	สูง	✓	✓	✓	✓	✓
5. การสนับสนุนด้านการขนส่ง	ปานกลาง		✓	✓	✓	✓
6. การสนับสนุนด้านกิจการพิเศษบริการกำลังพล	ปานกลาง		✓	✓	✓	✓
7. การปฏิบัติการทางทหารและพัฒนาฐานทัพทำเรือ	สูง	✓	✓	✓	✓	✓
8. การสนับสนุนและดำเนินการด้านอสังหาริมทรัพย์	สูง	✓	✓	✓	✓	✓
9. การสนับสนุนและดำเนินการด้านการสื่อสาร	สูงมาก	✓	✓	✓	✓	✓
10. การตรวจสอบและลบล้างแม่เหล็กเรือ	ปานกลาง		✓	✓	✓	✓
11. การรักษาความปลอดภัย ฐานที่ตั้งหน่วยทหารและเขตปลอดภัยในราชการทหาร	สูงมาก	✓	✓	✓	✓	✓
12. การถวายความปลอดภัยและเทอด ทูนสถาบันพระมหากษัตริย์	สูงมาก	✓	✓	✓	✓	✓
13. การดำเนินการด้านสารวัตรทหาร	สูง	✓	✓	✓	✓	✓
14. การดำเนินการด้านเรือนจำ	สูง	✓	✓	✓	✓	✓
15. การแก้ไขปัญหาเสพติดในพื้นที่รับผิดชอบ	ปานกลาง		✓	✓	✓	✓
16. การช่วยเหลือและบรรเทาสาธารณภัย	ปานกลาง		✓	✓	✓	✓
17. การพัฒนาบุคลากรให้มีคุณภาพ ศักยภาพสำหรับปฏิบัติงานด้านการฐานทัพ	ปานกลาง			✓	✓	✓
18. การกำกับดูแลองค์การที่ดี	ปานกลาง			✓	✓	✓

การบริหารความต่อเนื่องของ รฐท.สส.

๑. กลยุทธ์ความต่อเนื่อง(Business Continuity Strategy)

ทรัพยากร	กลยุทธ์ความต่อเนื่อง
อาคาร/ สถานที่ปฏิบัติงานสำรอง	<ul style="list-style-type: none"> กรณีความเสียหายไม่มาก สามารถใช้สถานที่ทำงานเดิมได้ ให้ดำเนินการฟื้นฟูและใช้สถานที่ทำงานเดิมเป็นสถานที่ปฏิบัติงานต่อไป กรณีความเสียหายมากจนไม่สามารถปฏิบัติงานได้ ให้หน่วยต่างๆ ดำเนินการพิจารณาเลือกพื้นที่ปฏิบัติงานสำรอง ณ พื้นที่อื่นๆ ของฐานทัพเรือสัตหีบ โดยมีการสำรวจความ

ทรัพยากร	กลยุทธ์ความต่อเนื่อง
	เหมาะสมของสถานที่ ประสานงาน และการเตรียมความพร้อม กับหน่วยงานเจ้าของพื้นที่
วัสดุอุปกรณ์ที่สำคัญ / การจัดหาจัดส่งวัสดุอุปกรณ์ที่สำคัญ	<ul style="list-style-type: none"> ▪ กำหนดให้หน่วยต่างๆ จัดเตรียมแผนการขนย้ายอุปกรณ์สำนักงานที่จำเป็นในการใช้งาน เบื้องต้นจากหน่วยงานเดิม ▪ กำหนดให้ใช้คอมพิวเตอร์แบบพกพา (Laptop/ Notebook) ของเจ้าหน้าที่ของหน่วยงาน ได้เป็นการชั่วคราว ▪ กำหนดให้จัดเก็บสำรองวัสดุสิ้นเปลืองในปริมาณที่เหมาะสมตามรอบการสั่งซื้อผ่านการ จัดซื้อจัดจ้าง
เทคโนโลยี สารสนเทศและ ข้อมูลที่สำคัญ	<ul style="list-style-type: none"> ▪ กำหนดให้ แผนกกรรมวิธีข้อมูลของฐานทัพเรือสัตหีบ ให้การสนับสนุนในการวางระบบ การสื่อสารและระบบสารสนเทศ ณ พื้นที่สำรอง ▪ กำหนดให้หน่วยงานต้องมีสำรองฐานข้อมูลของงานภายในหน่วย โดยหน่วยจะต้องมีการ จัดเตรียมระบบฐานข้อมูลที่ดีและเหมาะสมเก็บไว้ใน Server สำรองไว้ตั้งแต่ยามปกติ
บุคลากรหลัก	<ul style="list-style-type: none"> ▪ กำหนดให้ใช้กำลังพลทดแทนภายในหน่วยงานเดียวกัน
ลูกค้า/ผู้ให้บริการที่สำคัญ	<ul style="list-style-type: none"> ▪ กำหนดให้มีการจัดเตรียมระบบไฟฟ้าสำรอง (เครื่องกำเนิดไฟฟ้าฉุกเฉินใช้น้ำมันเป็น เชื้อเพลิง) ในพื้นที่สำคัญ

๒. ขั้นตอนการบริหารความต่อเนื่องและกอบกู้กระบวนการโดยดำเนินการตามแผนต่างๆ ของ ฐานทัพเรือสัตหีบมีสาระสำคัญสรุปโดยสังเขปดังนี้

๒.๑ เหตุการณ์ก่อการร้าย ก่อวินาศกรรม ก่อความไม่สงบ และก่อการจลาจล/ชุมนุมประท้วง

แผนเผชิญเหตุผบ.รฐท.สส. ที่ ๑/๒๕๔๖ มีภารกิจป้องกันและปราบปรามการก่อการร้าย ก่อวินาศกรรม ก่อความไม่สงบ และก่อการจลาจล และรักษาความปลอดภัยบุคคล อาคารสถานที่ในความรับผิดชอบของฐานทัพเรือสัตหีบหรือตามที่ได้รับมอบหมาย เพื่อช่วยเหลือในการต่อต้านการก่อการร้าย และรักษาความสงบเรียบร้อยของกองทัพเรือโดยได้กำหนดรายละเอียดการจัดกำลัง ยุทโธปกรณ์ การสื่อสาร และแนวทางการปฏิบัติไว้ดังนี้

- หน่วยรับผิดชอบหลักรฐท.สส. สั่งการผ่าน ศปรภ.รฐท.สส. จัดตั้งกองอำนวยการรักษาความสงบฐานทัพเรือสัตหีบ (กอ.รส.รฐท.สส.)

- การกำหนดแนวทางการตอบสนองเหตุการณ์กำหนดไว้ในแผนวท ค. แนวความคิดในการปฏิบัติ โดยแบ่งเป็น ๔ ชั้น ตั้งแต่ขั้นการเตรียมการ ขั้นการปฏิบัติและขั้นการฟื้นฟู

- การจัดกำลัง/โครงสร้างการบังคับบัญชากำหนดไว้ในแผนวท ง.การกำลังพล และแผนวท จ. สายการบังคับบัญชา

- เป้าหมาย /ผู้มีส่วนได้ส่วนเสีย กำหนดการปิดล้อมพื้นที่เหตุการณ์ ในรายการอนุแผนวท ๑ - ๓ ของแผนวท ค.

- การสื่อสารกำหนดไว้ในแผนวท ฉ.การสื่อสารและการรายงาน

๒.๒ เหตุการณ์อัคคีภัย

-ระเบียบฐานทัพเรือสัทธิบว่าด้วยการปฏิบัติเกี่ยวกับอัคคีภัยในพื้นที่ของฐานทัพเรือสัทธิบ

พ.ศ.๒๕๕๑ ฐานทัพเรือสัทธิบได้มีการจัดสถานีดับเพลิงของฐานทัพเรือสัทธิบ เพื่อปฏิบัติการดับเพลิงแก่ส่วนราชการในฐานทัพเรือสัทธิบที่ได้เกิดเพลิงไหม้ขึ้น โดยการกำหนดตำแหน่ง หน้าที่และความรับผิดชอบให้กับบุคคลต่างๆ ที่เกี่ยวข้องในการดับเพลิงเบื้องต้น รวมทั้งการแบ่งเขตรับผิดชอบในการดับเพลิงออกเป็นเขตย่อย จำนวน ๔ เขต และจัดให้มีการซักซ้อมการปฏิบัติภายในหน่วยอย่างน้อยเดือนละ ๑ ครั้ง เพื่อให้กำลังพลมีความเข้าใจและคุ้นเคยในขั้นตอนการปฏิบัติและสามารถปฏิบัติได้อย่างถูกต้อง

-คำสั่ง ฐานทัพเรือสัทธิบ (เฉพาะ) ที่ ๑๗๔/๒๕๕๑ เรื่อง การปฏิบัติเกี่ยวกับอัคคีภัยของกองบัญชาการฐานทัพเรือสัทธิบ ฐานทัพเรือสัทธิบได้จัดสถานีดับเพลิงในเวลาราชการและนอกเวลาราชการ โดยบรรจุกำลังพลในตำแหน่งต่างๆ ตามสถานีดับเพลิงที่ได้กำหนดไว้ในระเบียบฐานทัพเรือสัทธิบว่าด้วยการปฏิบัติเกี่ยวกับอัคคีภัยในพื้นที่ของฐานทัพเรือสัทธิบ พ.ศ.๒๕๕๑ รวมทั้งมีการลำดับเหตุการณ์และขั้นตอนการปฏิบัติเมื่อเกิดเหตุการณ์เพลิงไหม้ในสถานที่ต่างๆ ของกองบัญชาการฐานทัพเรือสัทธิบ และแผนผังแสดงตำแหน่งอุปกรณ์ดับเพลิง เส้นทางขนย้ายและพื้นที่ต่างๆ ในสถานีดับเพลิง

การฝึกซักซ้อม และตรวจประเมินในความสำเร็จ

กำหนดให้นำแผนบริหารความต่อเนื่องเป็นหัวข้อในการฝึกประจำปีของฐานทัพเรือสัทธิบ เพื่อเป็นการทดสอบแผนในการฝึก และนำผลการทดสอบมาประเมินเพื่อทบทวน/ปรับปรุงแผนให้เหมาะสม สอดคล้องทันสมัยกับเหตุการณ์ปัจจุบัน ต่อไป

๒.๓ เหตุการณ์ฉุกเฉินเกี่ยวกับระบบสารสนเทศ

-แผนเตรียมความพร้อมกรณีเกิดเหตุฉุกเฉินด้านสารสนเทศของ รฐท.สส.(ตามอนุมัติ รฐท.สส. ท้ายบันทึก แผนกรรรมวิธีข้อมูล บก.รฐท.สส. ที่ ๖๐/๒๕๕๗ ลง ๘ พ.ค.๕๗)

แผนเตรียมความพร้อมด้านสารสนเทศ รฐท.สส.มีวัตถุประสงค์เพื่อเตรียมความพร้อมและรองรับสถานการณ์ฉุกเฉิน ที่อาจจะเกิดขึ้นและมีผลกระทบต่อระบบสารสนเทศและเครือข่ายคอมพิวเตอร์ ตลอดจนระบบสื่อสารของหน่วย ทำให้สามารถวางแผน ควบคุม และแก้ไขปัญหา ความเสี่ยงด้านเทคโนโลยีสารสนเทศ ลดความเสียหายและเตรียมความพร้อมรับสถานการณ์ฉุกเฉินที่อาจเกิดขึ้นกับระบบสารสนเทศของ รฐท.สส. ในอนาคต โดยเฉพาะมาตรการในการป้องกันมัลแวร์(Malware) ได้มีการติดตั้งซอฟต์แวร์ป้องกันมัลแวร์สำหรับเครื่องคอมพิวเตอร์แม่ข่ายและเครื่องคอมพิวเตอร์ลูกข่ายที่เชื่อมต่อกับระบบเครือข่าย ซึ่งผู้ใช้งานจำเป็นต้องระมัดระวังการใช้งานระบบคอมพิวเตอร์โดยเฉพาะการเชื่อมต่ออินเทอร์เน็ตเพื่อไม่ให้เป็นช่องทางให้ผู้ไม่หวังดีเข้ามาบุกรุก หรือทำลายระบบอีกทั้งเป็นการเตรียมการเข้าสู่ยุคไทยแลนด์ 4.0

ง. การจัดการนวัตกรรมและต่อภาวะฉุกเฉิน

(10.) การจัดการนวัตกรรม

- ฐานทัพเรือสัตหีบมีวิธีการอย่างไรในการจัดการนวัตกรรม
- ฐานทัพเรือสัตหีบมีวิธีการอย่างไรในการพิจารณาโอกาสในการสร้างนวัตกรรมในการวางแผนยุทธศาสตร์
- ฐานทัพเรือสัตหีบมีวิธีการอย่างไรในการทำให้ทรัพยากรด้านการเงินและด้านอื่นๆพร้อมใช้ในการดำเนินการสนับสนุนโอกาสในการสร้างนวัตกรรม
- ฐานทัพเรือสัตหีบมีวิธีการอย่างไรในการติดตามผลของโครงการและพิจารณาปรับในเวลาที่เหมาะสมเพื่อลดความเสียหายและนำทรัพยากรไปสนับสนุนโครงการอื่นที่มีลำดับความสำคัญเหนือกว่า

ฐานทัพเรือสัตหีบ ได้มีคำสั่งฐานทัพเรือสัตหีบที่ ๑๕/๒๕๕๙ลง ๑๔ พ.ย.๕๙ เรื่อง แต่งตั้งคณะกรรมการการจัดการความรู้ของฐานทัพเรือสัตหีบ เพื่อทำหน้าที่ในการขับเคลื่อน km ของหน่วยต่างๆ ตามสาขาการปฏิบัติงาน โดยมีรอง ผบ.ฐท.สส.(๒)เป็น ประธานกรรมการการจัดการความรู้ (Chief Knowledge Officer) เสธ.ฐท.สส.เป็น รองประธาน ารอง เสธ.ฐท.สส.(๒) เป็น กรรมการ ฯ ผอ.กพ.ฐท.สส.เป็น เลขานุการฯ และทำหน้าที่นายทหารประสานงานการจัดการความรู้ (Knowledge Management Coordinator) ฐานทัพเรือสัตหีบ ได้แบ่งองค์ความรู้ออกเป็น ๒๑ สาขา ได้แก่ สาขากำลังพล สาขายุทธการและข่าว สาขาส่งกำลังบำรุงสาขากองโครงการและงบประมาณสาขาการเงินสาขากิจการพลเรือน สาขากรรมวิธีข้อมูลสาขาพระธรรมนูญ สาขาการขนส่งและการบรรเทาสาธารณภัย สาขาการอยู่และการโรงงาน สาขาการช่างโยธาและการบริการโครงสร้างพื้นฐาน สาขาการบริการท่าเรือสาขาการบริการสุขภาพสาขากิจการพิเศษและสนับสนุนนันทนาการสาขาสื่อสารสารสนเทศ สาขาการเรือนจำและฟื้นฟูวินัยทหารสาขาการช่างสนามและสนับสนุนการยุทธสะเทินน้ำสะเทินบก สาขาการสนับสนุนที่พักอาศัยส่วนกลาง สาขาการอสังหาริมทรัพย์ สาขาการรักษาความปลอดภัยพื้นที่ฐานทัพท่าเรือ สาขาการรักษาความสงบเรียบร้อยและวินัยทหาร

การจัดการนวัตกรรม

ในปีงบประมาณ พ.ศ.๒๕๖๐ สาขาการอยู่และการโรงงานหน่วยรับผิดชอบได้แก่ กรง.ฐท.สส.ได้มีการจัดการความรู้ เรื่องเครื่องมือทดสอบขดลวดสนามแม่เหล็กมอเตอร์และเครื่องกำเนิดไฟฟ้า 3 เฟสโดยใช้โรเตอร์ขนาดเล็กและหม้อแปลงแรงดันต่ำ

สภาพการปฏิบัติงานเดิมก่อนที่จะเริ่มการปรับปรุง/พัฒนา

ในการซ่อมทำมอเตอร์หรือเครื่องกำเนิดไฟฟ้า โดยการพันขดลวดใหม่ เนื่องจากจากขดลวดสนามแม่เหล็กเสียหาย โดยในขั้นตอนการซ่อมทำปกตินั้น เมื่อช่างพันขดลวดและต่อวงจรภายในเสร็จเรียบร้อยแล้ว จะทำการทดสอบขดลวดและการต่อวงจรสนามแม่เหล็กว่าถูกต้องหรือไม่ โดยการประกอบส่วนต่าง ๆ ของมอเตอร์หรือเครื่องกำเนิดไฟฟ้า เพื่อทดสอบการทำงานก่อนที่จะนำไปอบและเคลือบฉนวน ซึ่งถ้าขดลวดที่ได้รับการพันใหม่ไปอบและเคลือบฉนวนแล้ว เมื่อการต่อวงจรผิดพลาดหรือขดลวดเสียหายจะไม่สามารถแก้ไขได้ ซึ่งในการประกอบส่วนประกอบต่าง ๆ ของมอเตอร์หรือเครื่องกำเนิดไฟฟ้านี้เอง ต้องใช้เวลา

ค่อนข้างมาก และอาจจะทำให้ส่วนประกอบต่างๆเสียหายได้ เมื่อทดสอบเรียบร้อยแล้ว ก็ต้องถอดส่วนประกอบต่างๆของมอเตอร์หรือเครื่องกำเนิดไฟฟ้าออกอีกครั้ง เพื่อนำไปอบและเคลือบฉนวน หลังจากนั้นจะนำมาประกอบและทดลองอีกครั้งจึงเป็นอันเสร็จสิ้นกระบวนการ ยิ่งถ้าเป็นมอเตอร์หรือเครื่องกำเนิดไฟฟ้าขนาดใหญ่ด้วยแล้ว ยิ่งทำให้เสียเวลาและแรงงานมาก วิธีการในการดำเนินการได้ประดิษฐ์อุปกรณ์ที่จะใช้ในการตรวจสอบตำแหน่งความชำรุดบกพร่องของขดลวดสนามแม่เหล็กมอเตอร์และเครื่องกำเนิดไฟฟ้า 3 เฟส (ใช้แทนเครื่อง SURGE TESTER)ซึ่งจะช่วยลดขั้นตอน เวลา และค่าใช้จ่ายในการซ่อมทำมอเตอร์และเครื่องกำเนิดไฟฟ้า ซึ่งเป็นอุปกรณ์ที่เป็นส่วนประกอบของเครื่องจักร และเครื่องมือต่าง ๆ ในเรือรบ ผลการดำเนินการด้านตัวชี้วัดเชิงปริมาณ ทำให้ลดระยะเวลาและงบประมาณในการซ่อมทำมอเตอร์และเครื่องกำเนิดไฟฟ้าลดข้อผิดพลาดการต่อวงจรและการพันขดลวดมอเตอร์และเครื่องกำเนิดไฟฟ้าตัวชี้วัดเชิงคุณภาพทดแทนเครื่องทดสอบที่มีราคาสูงได้สามารถตรวจสอบความชำรุดของขดลวดสนามแม่เหล็กมอเตอร์และเครื่องกำเนิดไฟฟ้าได้ และ ยังสนับสนุนให้พัฒนางานประจำโดยใช้กระบวนการวิจัย (R to R : Routine to Research) เพื่อการสร้างความรู้ให้เกิดขึ้นกับกระบวนการประจำที่ทำดำเนินการและผลที่ได้รับในอนาคตจะเป็นกระบวนการที่ปฏิบัติที่ดีที่สุด (Best Practice)

เครื่องมือสนับสนุนให้เกิดนวัตกรรมได้แก่กิจกรรมการแลกเปลี่ยนเรียนรู้(km tool)

1. การจัดประชุม และสัมมนา เพื่อถ่ายทอดและแลกเปลี่ยนความรู้ต่าง ๆ ทั้งที่ได้รับมาใหม่ ที่กำลังจะหมดไปตามวาระการโยกย้าย/การเกษียณอายุ และที่ต้องการปรับพื้นฐานใหม่ เนื่องจากใช้มาเป็นเวลานาน เป็นต้น
2. การเผยแพร่ความรู้ทั้งจากส่วนราชการและบุคคล ผ่านทางสื่อต่าง ๆ เช่น แผ่นพับ เว็บไซต์ และวารสารต่าง ๆ รวมทั้งการบริการทางวิชาการสู่สังคมของสถานศึกษาในสังกัด ซึ่งจะสามารถนำความรู้บางส่วนจากภายนอกเหล่านั้นมาแลกเปลี่ยนในองค์กรได้อีก
3. การแลกเปลี่ยนความรู้ในขณะการฝึกหรือการปฏิบัติงานจริง ส่วนใหญ่จะเป็นความรู้ที่เป็นทักษะที่จะแลกเปลี่ยนควบคู่ไปในการระหว่างฝึกหรือการปฏิบัติงาน
4. การจัดการความรู้ของหน่วย เพื่อแลกเปลี่ยนเรียนรู้ในการค้นหาวิธีการหรือแนวทางการปฏิบัติที่เป็นเลิศ ของหน่วยต่าง ๆ ใน ฐานทัพ ซึ่ง รฐท.สส. ได้แต่งตั้งคณะกรรมการการจัดการความรู้ รฐท.สส. โดยมี รอง ผบ.รฐท.สส.(สายกำลังพล) ดูแลรับผิดชอบ ตลอดจนได้มีการคัดเลือกผู้ที่ทำหน้าที่ km facilitator เพื่ออำนวยความสะดวก กำกับกับการดำเนินกิจกรรมแลกเปลี่ยนเรียนรู้ตลอดเวลา
5. จัดทำแผนการจัดการความรู้ โดยเน้นให้หน่วยต่างๆใน รฐท.สส. มีกิจกรรมในการแลกเปลี่ยนเรียนรู้มากขึ้นเพื่อให้กำลังพลได้แลกเปลี่ยนเรียนรู้ตลอดเวลา ในการปรับปรุง/แก้ไข กระบวนการที่สร้างคุณค่า และกระบวนการงานสนับสนุนของหน่วย ซึ่งจะทำให้หน่วยได้วิธีปฏิบัติที่เป็นเลิศ
6. จัดสัมมนาเชิงปฏิบัติการ เพื่อให้ความรู้กับกำลังพลในเรื่อง แนวทางการจัดการความรู้ที่ถูกต้อง และให้เข้าใจอย่างถ่องแท้ โดยเชิญ วิทยากรทั้งภายในและภายนอก ทร. มาให้ความรู้กับกำลังพล

การติดตามผลของโครงการ

รฐท.สส. ได้มีคำสั่ง รฐท.สส. ที่ 476/2559 ลง 10 ต.ค.59 เรื่องแต่งตั้งคณะทำงานติดตามเร่งรัดการเบิกจ่ายงบประมาณ ประจำปี โดยมี รอง เสธ.รฐท.สส.(1) เป็น หัวหน้าคณะทำงานฯ และทก.คป.รฐท.สส. เป็น เจ้าหน้าที่และเลขานุการ โดยได้จัดประชุมคณะทำงาน ฯ ร่วมกับผู้แทนหน่วยที่เกี่ยวข้อง เพื่อเร่งรัดการเบิกจ่าย

งบประมาณของ รฐท.สส. และหน่วยถืองบประมาณของ รฐท.สส. (กรง.รฐท.สส. กทส.รฐท.สส. รพ.อากาศร ฯ กชธ.รฐท.สส. และ กรม กสพ.รฐท.สส.) ให้เป็นไปตามเป้าหมายที่ ทร. และรัฐบาล ตลอดจนเพื่อรับทราบปัญหา อุปสรรค ข้อขัดข้องของแต่ละโครงการ ฯ โดยกำหนดให้ประชุมประจำเดือน ทุกเดือน